

CLAVES DE IDENTIFICACIÓN DE ÁRBOLES Y ARBUSTOS

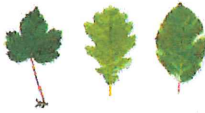
Curso de frutos silvestres



SEPTIEMBRE DE 2018
MORALINA DE SAYAGO
Curso de frutos silvestres

La hoja ¿cómo tiene el limbo?

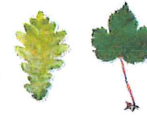
► SIMPLE:



el limbo puede estar más o menos dividido, pero esas divisiones no llegan a independizar unidades más pequeñas (folíolos).

En relación a este aspecto, ¿el limbo presenta divisiones (zonas entrantes y salientes marcadas)?

► Sí. → I. Hojas simples con el borde claramente dividido (72).



► NO. → Hojas de limbo entero

¿Cómo se disponen las hojas en su arranque desde el tallo?

► Por parejas enfrentadas entre sí. → II. Hojas simples de limbo entero y opuestas (118).

► Solitarias, alternando unas con otras. A veces (ej. rosáceas) aparecen agrupadas en ramilletes que brotan de ramas muy cortas.

→ Hojas simples, de limbo entero y alternas. Las hojas ¿son de tacto coriáceo –semirígido, acartonado o «satinado»– (tipo acebo, laurel)?

► Sí. → III. Hojas simples de limbo entero, alternas y de aspecto coriáceo (138).



► NO. → IV. Hojas simples de limbo entero, alternas y de aspecto no coriáceo (166).



► COMPUESTO:



el limbo está dividido en varias unidades más pequeñas independientes, a modo de pequeñas hojitas llamadas folíolos. → V. Hojas compuestas (256).

1. HOJAS SIMPLES DE LIMBO DIVIDIDO

¿Cómo salen las hojas de la rama?

► OPUESTAS (por parejas enfrentadas). ¿El pecíolo es muy largo y sin glándulas?

► Sí. ¿Cómo es el borde de los lóbulos?

— Liso, con pocas lobulaciones menores y extremos no muy agudos (redondeados). → **Arce menor (78)** _____

— Irregularmente dentado, con lóbulos de extremos agudos. → **Arce (74)** _____

► NO. → **Mundillo 1** _____



► ALTERNAS. ¿Cómo surge la nerviación?

❶ **A partir de un punto, desde el que irradia (nerviación palmeada). El limbo, ¿es blanquecino y tomentoso por el envés?**

► Sí. → **Álamo blanco (88)** _____

► NO. La nerviación ¿muestra un relieve marcado?

► Sí. ¿La hoja es grande, de tacto áspero y desprende un líquido lechoso por el pecíolo al arrancarla?

► Sí → **Cabrahigo (85)** _____

► NO. ¿Cómo es el pecíolo?

— Largo, y el limbo mediano con pelos glandulíferos por el envés. → **Grosellero de rocas 2** _____

— Corto, y el limbo de tamaño pequeño. → **Grosellero de los Alpes 3** _____

► NO. → **Espinera 4** _____



2 A partir de un nervio principal alargado. ¿Tiene espinas en las ramas?

→ Sí. → **Espinera** 4



→ NO. Los lóbulos ¿tienen el borde aserrado?

→ Sí. La hoja ¿tiene el envés con tomento blanquecino o grisáceo?

→ Sí. Los lóbulos más basales (junto al pecíolo) ¿llegan a estar independizados (o casi) del resto del limbo?

→ Sí. → **Mostajo bastardo** 5



→ NO. → **Mostajo intermedio** 6



→ NO. El envés es prácticamente lampiño y de color verde claro. → **Sorbo silvestre** 7



→ NO. Los lóbulos ¿son pequeños y algo apuntados?

→ Sí. → **Quejigo** 8



→ NO. El pecíolo ¿está algo abrazado por los dos óbulos iniciales (orejuelas) del limbo que lo cubren en parte?

→ Sí. El pecíolo ¿es muy corto, a veces totalmente cubierto por las orejuelas?

→ Sí. → **Carbayo** (102)



→ NO. El pecíolo puede ser corto. Las orejuelas cubren su porción más distal. → **Roble orcantábrico** (114)



→ NO. ¿Los lóbulos son profundos y la hoja muestra abundante pilosidad?

→ Sí → **Rebollo** 9



→ NO. La base del limbo suele ser en cuña. → **Roble albar** (110)



2. HOJAS DE LIMBO ENTERO Y OPUESTAS

¿Cómo es el borde de la hoja?

► BORDE LISO. ¿El envés es muy claro, verde grisáceo o gris plateado?

► SI. ¿La hoja tiene pilosidad fina en el haz?

► SI, y el conjunto del limbo es redondeado o levemente ovalado. **Cerecillo** (120)

► NO, y el conjunto del limbo se muestra algo coriáceo y alargado. **Acebuché** (122)

► NO. ¿Qué forma y aspecto tiene la hoja?

— Lanceolada, mediana, con aspecto algo coriáceo y sin pelos. **Aligustre** 10

— Ovalada corta, pequeña y coriácea. El envés es verde claro, casi amarillento a veces. **Boj** (126)

— Oval y ancha, con nervios arqueados que convergen hacia el extremo de la hoja, algo apuntado. **Cornejo** 11



► **BORDE DENTADO.** La hoja ¿tiene abundante pilosidad, especialmente en el envés?

► Sí, resaltando mucho la nerviación en el envés.

Lantana 12



► NO. ¿las hojas son persistentes y algo lanceoladas?

► Sí. → Labiémago de hoja ancha (132)



► NO. El borde del limbo ¿está finamente dentado en toda su longitud y provisto de pequeñas glándulas?

► Sí. → Bonetero 13



► NO → Sarga de hojas opuestas (136)



3. HOJAS SIMPLES DE LIMBO ENTERO, ALTERNAS Y ASPECTO CORIÁCEO

La hoja ¿tiene más de 3 mm de ancho?

NO. → **Tejo** 14

SI. El envés ¿tiene una densa pilosidad distribuida uniformemente?

SI. La hoja ¿tiene el haz verde muy oscuro? ¿Es perenne?

SI, y el borde de algunas de las hojas tiene espinas. ¿Cómo son esas espinas? ¿Cómo es el nervio central?

— Las espinas son muy pronunciadas en algunas hojas (otras prácticamente sin ellas). El nervio central es recto. ¿Cómo es el limbo?

Tiende a ser un tanto alargado, con 7-14 pares de nervios secundarios. Pecíolo mediano. → **Encina** (145)

Relativamente ancho, con 5-8 pares de nervios secundarios. Pecíolo corto. → **Carrasca** 15

— Las espinas son casi inexistentes o muy discretas, y el nervio central es algo sinuoso. → **Alcornoque** (151)

NO, y es marcescente (permanece seca en el árbol durante el invierno). → **Quejigo** 8



NO. ¿Cómo es el borde de la hoja?

• Liso o ligeramente ondulado.
Aromática al frotarla. → **Laurel** (154)



• Ondulado, con grandes dientes acabados en espinas muy punzantes (o al menos con el extremo de la hoja acabado en una punta muy rígida). → **Acebo** (162)



• Algo dentado. ¿Cuánto mide la hoja de longitud?

Más de 5 cm v con corto pecíolo.
→ **Madroño** 16



Menos de 5 cm. → **Aladierno** 17



4. HOJAS SIMPLES DE LIMBO ENTERO, ALTERNAS Y ASPECTO NO CORIACEO

La base del limbo ¿es simétrica a ambos lados del pecíolo?

NO. La hoja ¿es grande (mayor de 8 cm) y pilosa?

NO. → **Negrillo** (168)

SI. El lóbulo más desarrollado de la base, ¿cubre a un muy corto pecíolo?

SI. → **Olmo montano** (171)

NO. → **Tilo de hoja grande** (206)



SI. ¿El limbo es alargado y proporcionalmente estrecho?

SI. (al menos cuatro veces más largo que ancho y con menos de 3 cm de anchura). Su borde ¿está ostensiblemente recurvado o algo enrollado hacia el envés blanquecino?

SI. → **Sarga de hoja estrecha** (174)

NO. ¿Se aprecian pelos sedosos en el envés del limbo?

SI. → **Sauce blanco** (178)

NO, y muestra dos glándulas en la unión con el pecíolo. → **Mimbrera** (176)

NO. Es más o menos proporcionado (la longitud es menos de 4 veces la medida de su anchura). ¿Cómo es el borde?



► **BORDE LISO U ONDULADO**

El envés ¿tiene abundante pilosidad blanquecina?

► sí, y a veces el extremo de la hoja parece curvarse algo hacia un lado. → **Salguera cabruna (180)**

► NO. El borde del limbo ¿muestra algo de pilosidad?

► sí. → **Haya 18**

► NO. El pecíolo ¿es muy largo y aplastado (acintado)?

► sí. → **Álamo temblón (194)**

► NO. → **Arraclán 19**



► **BORDE DENTADO O ASERRADO, más o menos.**

El limbo ¿está claramente acorazonado en su base?

► sí. El pecíolo ¿está como aplastado por los lados?

► sí. → **Chopo (191)**

► NO. El pecíolo ¿es más largo que el limbo?

► NO. El borde dentado ¿es regular (con los dientes más o menos iguales entre sí)?

► sí. El pecíolo, ¿tiene pelos?

► sí. → **Tilo de hoja grande (206)**
→ **Tilo híbrido (213)**

► NO. → **Tilo de hoja pequeña (210)**

► NO. → **Avellano 20**

► sí. → **Peral silvestre 21**

► NO. ¿La planta tiene espinas, o ramas viejas con extremos punzantes?



▶ sí. ¿Cómo es el pecíolo?

— Mediano o largo (mayor de 1 cm)
¿es más largo incluso que el limbo?

▶ sí. → **Peral silvestre** 21

▶ NO. → **Manzano silvestre** 22

— Corto (menor de 1 cm), o con longitud inferior a la del limbo. El margen de la hoja
¿tiene «espinas» no punzantes, con aspecto de pequeños filamentos?

▶ sí. → **Agracejo** 23

▶ NO. → **Endrino** 24

▶ NO. ¿Hay glándulas entre el pecíolo y el limbo?

▶ sí. El borde dentado ¿sigue un patrón más o menos regular?

▶ sí. ¿El envés es tomentoso?

▶ sí. → **Círculo silvestre** 25

▶ NO. → **Cerezo de racimo** 26

▶ NO. Es irregular (con dientes cortos alternando con otros más pronunciados) y el conjunto de la hoja algo colgante. → **Cerezo** 27

▶ NO. El borde del limbo ¿tiene dientes grandes y acabados en punta fina?

▶ sí. El envés ¿es muy piloso y blanco?

▶ sí. → **Mostajo intermedio** 6

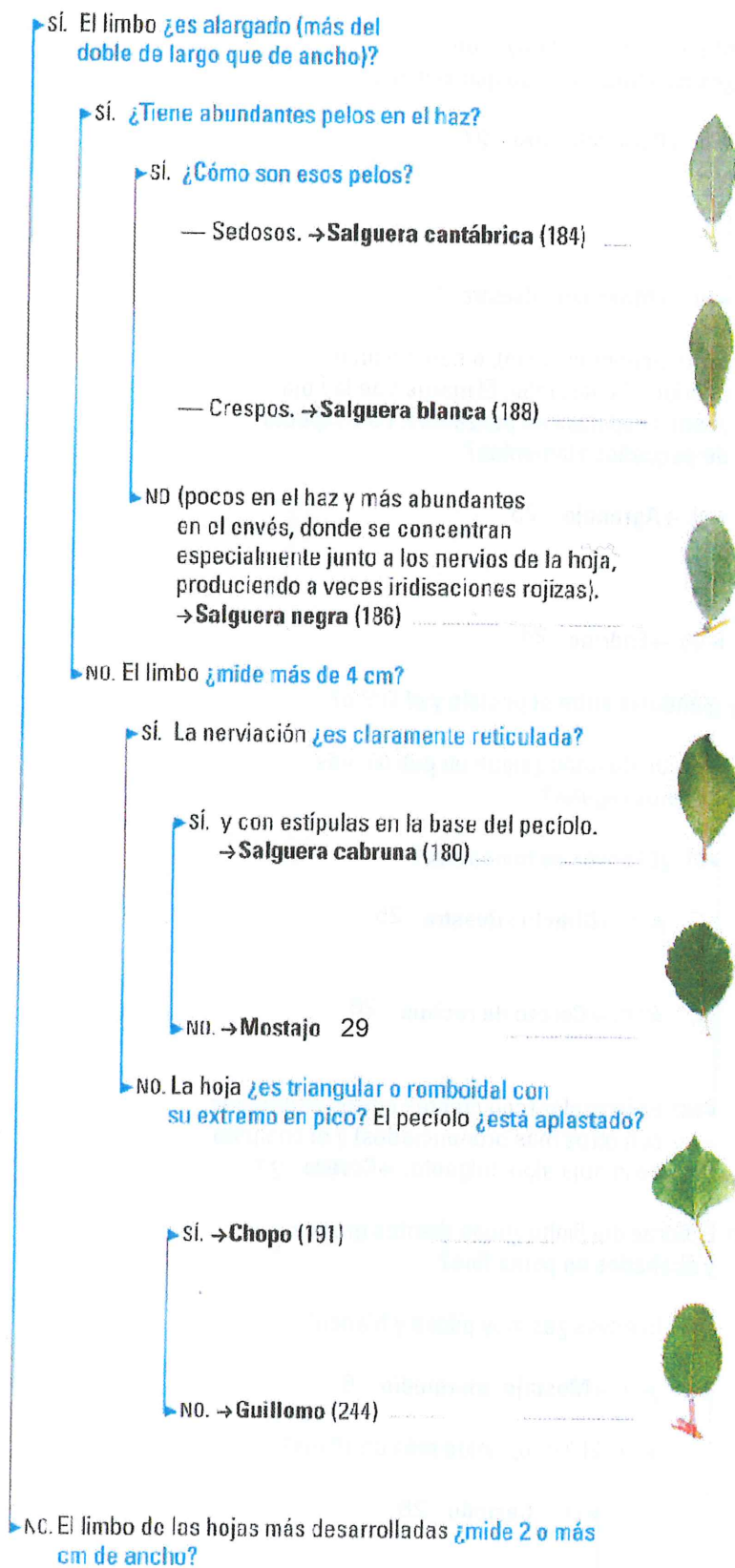
▶ NO. El limbo, ¿mide más de 10 cm?

▶ sí. → **Castaño** 28

▶ NO. → **Quejigo** 8

▶ NO. El envés ¿está cubierto de pelos?





► Sí. El borde del limbo ¿tiene los dientes algo glandulosos en sus extremos?

► Sí. → **Cerezo de Santa Lucía** 30



► NO. El borde dentado ¿sigue un patrón regular?

► Sí. La nerviación ¿tiene un relieve muy marcado?, el pecíolo ¿es muy corto?



► Sí. → **Escuernacabras** (246)

► NO. La hoja ¿es triangular o romboidal con su extremo en pico? El pecíolo ¿está aplastado?



► Sí. → **Chopo** (191)

► NO. → **Guillomo** (244)



► NO. ¿Cómo es la forma general del limbo?

— Redondeada (y frecuentemente con una escotadura en su extremo). → **Aliso** (248)



— Triangular o romboidal. → **Abedul** (251)



► NO. ¿Cómo es el borde de la hoja?

— Con un aserrado regular, cuyos dientes son glandulosos; el envés verde claro o grisáceo, con la nerviación reticulada bien definida. → **Sarga** (183)



— Irregularmente dentado, con dientes muy cortos y aplanados, sin glándulas. A veces incluso liso. Gran contraste de color entre haz y envés. → **Salguera bicolor** (190)



5. HOJAS COMPUESTAS

¿Cómo se disponen las hojas en la rama?

► OPUESTAS (una frente a otra). ¿Tienen pelos en el haz y/o envés?

► Sí. ¿Cuántos folíolos tiene?

— 7 o más. → **Fresno común** (258)

— 7 o menos, y la anchura de los mismos suele superar los 4 cm. → **Saúco** 31

► NO. → **Fresno de hoja estrecha** (262)



► ALTERNAS (no enfrentadas en parejas). Los folíolos ¿tienen los bordes aserrados?

► Sí. → **Serbal silvestre** 32

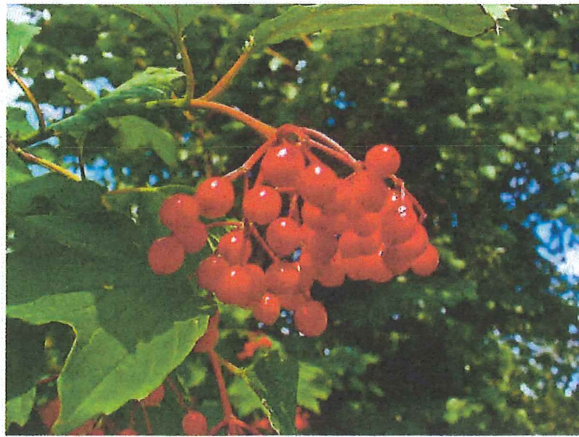
► NO. Los folíolos ¿son todos iguales entre sí?

► Sí. → **Cornicabra** (272)

► NO. (el del extremo suele ser mayor). → **Nogal** 33



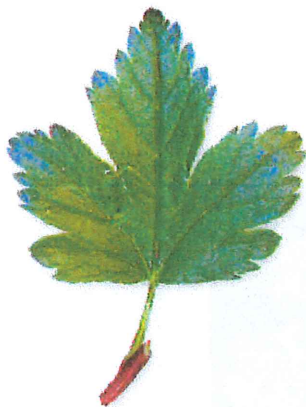
1. Mundillo (*Viburnum opulus*)



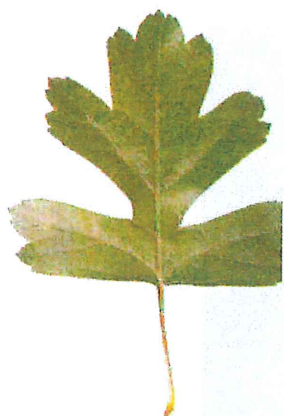
2. Grosellero de roca (*Ribes petraeum*)



3. Grosellero de los alpes (*Ribes alpinum*)



4. Espinera (*Crataegusmonogyna*)



5. Mostajo bastardo (*Sorbushybrida*)



6. Mostajo intermedio (*Sorbus intermedia*)



7. Sorbo silvestre (*Sorbustorminalis*)



8. Quejigo (*Quercus faginea*)



9. Rebollo (*Quercus pyrenaica*)



10. Aligstre (*Ligustrum vulgare*)



11. Cornejo (*Cornus sanguinea*)



12. Lantana (*Viburnum lantana*)



13. Bonetero (*Euonymuseuropaeus*)



14. Tejo (*Taxusbaccata*)



15. Carrasca (*Quercus rotundifolia*)



16. Madroño (*Arbutus unedo*)



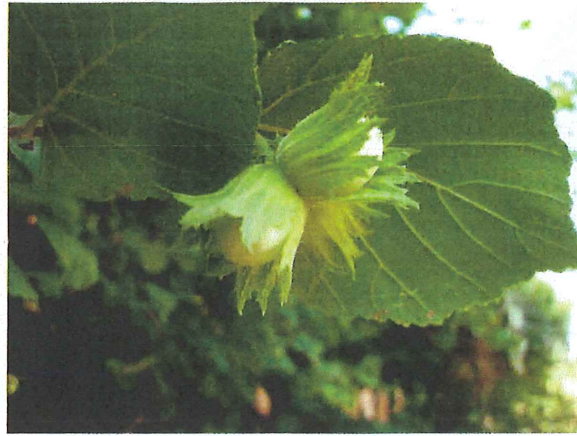
17. Aladierno (*Rhamnusalaternus*)



18. Haya (*Fagussylvatica*)



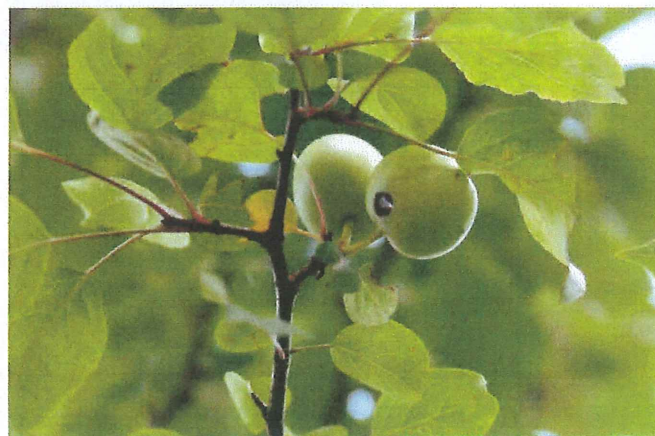
20. Avellano (*Corylus avellana*)



21. Peral silvestre (*Pyrus cordata*)



22. Manzano (*Malus sylvestris*)



23. Agracejo (*Berberis vulgaris*)



24. Endrino (*Prunus spinosa*)



25. Ciruelo silvestre (*Prunus insititia*)



26. Cerezo de racimo (*Prunus padus*)



27. Cerezo (*Prunus avium*)



28. Castaño (*Castanea sativa*)



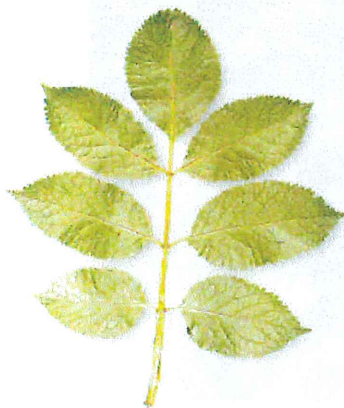
29. Mostajo (*Sorbus aria*)



30. Cerezo de Santa Lucía (*Prunus mahaleb*)



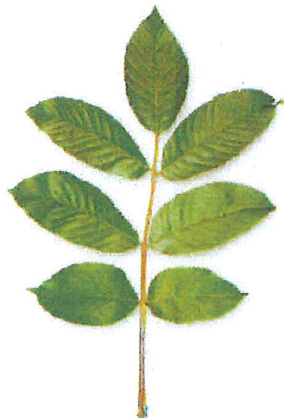
31. Sauco (*Sambucus nigra*)



32. Serbal silvestre (*Sorbus aucuparia*)



33. Nogal (*Juglans regia*)



*Este documento es una modificación de la clave que aparece en el libro de “Árboles y arbustos naturales de Asturias” de José María Fernández Díaz-Formentí.

